

# Министерство образования и науки Республики Казахстан

Северо-Казахстанский государственный университет им. М. Козыбаева

УТВЕРЖДАЮ

Ректор СКГУ им. М. Козыбаева

 С. Омирбаев

« 19 » 06 2017 г.



## ПРОЦЕДУРА

### ВОСПИТАТЕЛЬНАЯ РАБОТА И ОРГАНИЗАЦИЯ СОЦИАЛЬНЫХ УСЛОВИЙ ДЛЯ СТУДЕНТОВ

Копия	Код	Издание	Ответственный за процесс	Ответственный по качеству
	ПРО СКГУ 604-17	пятое	А. Кудерина	М. Погребницкая

Изменение пунктов

г. Петропавловск, 2017

Северо-Казахстанский государственный университет им. М. Козыбаева	Изменение пунктов	Издание: пятое
Воспитательная работа и организация социальных условий для студентов	ПРО СКГУ 604-17	Стр. 2 из 11

## Содержание

1.	Общие положения.....	2
2.	Нормативные ссылки.....	2
3.	Термины и определения.....	3
4.	Обозначения и сокращения.....	3
5.	Планирование воспитательной работы.....	3
6.	Планирование работы кураторов/эдвайзеров .....	4
7.	Организация воспитательной работы со студентами.....	5
8.	Организация социальных условий для студентов .....	5
9.	Отчетность .....	5
10.	Регистрация несоответствий.....	6
11.	Оценка, анализ и улучшения.....	7
12.	Управление рисками и возможностями .....	8
14.	Показатели результата процесса и методы их измерения .....	8
A.	Блок-схема процесса «Воспитательная работа и организация социальных условий для студентов».....	10

### 1. ОБЩИЕ ПОЛОЖЕНИЯ

- 1.1. Настоящая процедура «Воспитательная работа и организация социальных условий для студентов» (в дальнейшем Процедура или ПРО СКГУ) разработана с **целью** управления воспитательной работой и процессом обеспечения надлежащих социальных условий для студентов в РГП на ПХВ «Северо-Казахстанский государственный университет им. М. Козыбаева» (далее – Университет).
- 1.2. Требования настоящей процедуры **применяются** к процессам:
- воспитательной работы со студентами;
  - организации социальных условий для студентов.
- 1.3. Все работы по настоящей процедуре **контролируют** проректор по ВР и СВ, департамент по воспитательной работе, деканы факультетов, директор ИЯиЛ, заведующие кафедрами и заместители деканов/директора ИЯиЛ по учебной и воспитательной работе.
- 1.4. Процедура обязательна для **исполнения** всеми работниками Университета, участвующими в процессах, указанных в п. 1.2.
- 1.5. Для наглядности в Приложении А представлены блок-схема и матрицы входов/выходов процесса «Воспитательная работа и организация социальных условий для студентов».
- 1.5. Настоящая процедура является внутренним нормативным документом Университета и не подлежит **предоставлению** другим сторонам, кроме аудиторов сертификационных органов при проведении проверок систем менеджмента, а также потребителям-партнерам (по их требованию) с разрешения Ректора Университета.

### 2. НОРМАТИВНЫЕ ССЫЛКИ

- 2.1. Настоящая процедура разработана с учетом требований следующих нормативных документов:
- |                  |   |
|------------------|---|
| МС ИСО 9000:2015 | Системы менеджмента качества. Основные положения и словарь. |
| МС ИСО 9001:2015 | Системы менеджмента качества. Требования.                   |
| МС ИСО 9004:2009 | Менеджмент для достижения устойчивого успеха                |

Северо-Казахстанский государственный университет им. М. Козыбаева	Изменение пунктов	Издание: пятое
Воспитательная работа и организация социальных условий для студентов	ПРО СКГУ 604-17	Стр. 3 из 11

ПРО СКГУ 502-17	организации. Подход на основе менеджмента качества.
ПРО СКГУ 705-17	Анализ со стороны руководства.
ПРО СКГУ 704-17	Учебный процесс.
ПРО СКГУ 801-17	Планирование учебного процесса.
ПРО СКГУ 803-17	Внутренние проверки.
	Несоответствия и корректирующие действия.

### **3. ТЕРМИНЫ И ОПРЕДЕЛЕНИЯ**

- 3.1. В настоящей процедуре используются термины и определения, взятые из нормативных документов, на основании которых она была разработана.
- 3.2. Ниже приведены наиболее часто используемые или наиболее значимые термины в настоящей процедуре:

Воспитательная работа со студентами	запланированные мероприятия, направленные на улучшение человеческих качеств студентов на основе принципа уважения человеческого достоинства.
-------------------------------------	--

### **4. ОБОЗНАЧЕНИЯ И СОКРАЩЕНИЯ**

ИСО	международная организация по стандартизации.
МС	международный стандарт.
СМК	система менеджмента качества.
ПРК	Представитель руководства по качеству.
ОтК	Ответственный по качеству.
ПРО СКГУ	процедура Университета.
Университет	РГП на ПХВ «Северо-Казахстанский государственный университет им. М. Козыбаева.
ВР	воспитательная работа.
ИЯиЛ	институт языка и литературы.
ДВР	департамент по воспитательной работе
Проректор по ВР и СВ	проректор по воспитательной работе и социальным вопросам
ППС	профессорско-преподавательский состав.

### **5. ПЛАНИРОВАНИЕ ВОСПИТАТЕЛЬНОЙ РАБОТЫ**

- 5.1. Планирование воспитательной работы осуществляется на следующих уровнях Университета:
- планы воспитательной работы ППС, включая планы работы эдвайзера;
  - планы воспитательной работы кафедры;
  - планы воспитательной работы факультета (института);
  - общий план воспитательной работы Университета.
- 5.2. Каждый год до начала учебного года департамент по воспитательной работе разрабатывает проект комплексного плана мероприятий по воспитательной работе Университета.
- 5.3. При планировании воспитательной работы должны учитываться:
- результаты выполнения соответствующих планов за предыдущие периоды;
  - контингент студентов;
  - поступившие предложения по улучшению воспитательной работы;
  - согласованность планов.
- 5.4. В общем плане воспитательной работы должны быть отражены:

Северо-Казахстанский государственный университет им. М. Козыбаева	Изменение пунктов	Издание: пятое
Воспитательная работа и организация социальных условий для студентов	ПРО СКГУ 604-17	Стр. 4 из 11

- воспитательные мероприятия, связанные с государственными праздниками, знаменательными общественно-значимыми датами РК и праздниками студенчества;
  - мероприятия по пропаганде здорового образа жизни;
  - мероприятия по профилактике правонарушений;
  - патриотические воспитательные мероприятия;
  - мероприятия по активизации общественно-полезной деятельности;
  - мероприятия по развитию творческих способностей студентов;
  - спортивно-оздоровительные мероприятия;
  - культурно-массовые мероприятия;
  - привлечение представителей молодежных организаций по важным вопросам.
- 5.5. Проект комплексного плана воспитательной работы Университета предоставляется на факультеты и кафедры.
- 5.6. Комплексный план воспитательной работы Университета корректируется с учетом замечаний от кафедр и факультетов и передается на согласование проректору по ВР и СВ и далее на утверждение Ректору.
- 5.7. На кафедрах на основе комплексного плана воспитательной работы Университета планируются мероприятия по воспитательной работе, включаемые в план работы кафедры (Ф СКГУ 704-05-17) и индивидуальные планы преподавателей (Ф СКГУ 704-03-17).
- 5.8. На основе планов кафедр разрабатывается план факультета (института) по воспитательной работе. План ВР факультета (института) включается в комплексный план работы факультета (института), согласовывается с деканом факультета (директором института), проректором по ВР и СВ и утверждается Ректором в срок, установленный ПРО СКГУ 704-17.

## **6. ПЛАНИРОВАНИЕ РАБОТЫ КУРАТОРОВ/ЭДВАЙЗЕРОВ**

- 6.1. Работу кураторов/эдвайзеров координируют заместители деканов/директора ИЯиЛ по учебной и воспитательной работе.
- 6.2. На основании контингента студентов в разрезе специальностей назначаются преподаватели для ведения кураторской работы в учебных группах. Представление на назначение кураторов/эдвайзеров передается деканатом факультета/директоратом института в службу управления персоналом для последующего формирования приказа.
- 6.3. Назначенный куратор/эдвайзер на основе плана ВР факультета (института), совместно с курируемой группой составляет план воспитательной работы группы, включающий *проведение тематического кураторского часа, посвященного общественно-значимому событию*.
- 6.4. В течение первого месяца обучения нового учебного года каждым куратором/эдвайзером проводятся организационные кураторские часы, на которых обсуждаются предложения по кандидатуре старосты группы, проводится ознакомление студентов с Правилами внутреннего трудового распорядка Университета, Этическим кодексом студента, правилами проживания в общежитии и организуются мероприятия в рамках адаптации студентов к условиям обучения в вузе и проживания в общежитии.
- 6.5. Основные функции, права и обязанности кураторов/эдвайзеров регламентируются положением ВНД СКГУ 38 Положение об организации работы эдвайзеров СКГУ им. М. Козыбаева.

Северо-Казахстанский государственный университет им. М. Козыбаева	Изменение пунктов	Издание: пятое
Воспитательная работа и организация социальных условий для студентов	ПРО СКГУ 604-17	Стр. 5 из 11

## **7. ОРГАНИЗАЦИЯ ВОСПИТАТЕЛЬНОЙ РАБОТЫ СО СТУДЕНТАМИ**

- 7.1. В университете используются различные формы воспитательной работы, объединяющие студентов и ППС, например: организация конференций, студенческих и молодежных трудовых отрядов, отрядов «Жасыл ел», студенческих объединений, спортивных команд, диспут-клубов, молодежных шествий, форумов, фестивалей, встреч с государственными и общественными организациями и так далее.
- 7.2. Участие студентов в общественно-полезном труде, благотворительных субботниках, культурно-массовых, спортивных мероприятиях осуществляется при содействии студенческого ректората, комитета по делам молодежи Университета, профкома студентов, Альянса студентов Казахстана (по СКО) (АСК), старостата факультетов/института.
- 7.3. В разработке основных направлений молодежной политики Университета, решении вопросов внутренней жизни студенческих коллективов, представлении и отстаивании интересов студенчества принимает участие студенческий ректорат, комитет по делам молодежи Университета, профком студентов, лидеры АСК.
- 7.4. На кафедрах, факультетах (в институте) поддерживаются неформальные процессы самоорганизации студенческого сообщества, не противоречащие этическим нормам, а также способствующие развитию личностей студентов.

## **8. ОРГАНИЗАЦИЯ СОЦИАЛЬНЫХ УСЛОВИЙ ДЛЯ СТУДЕНТОВ**

- 8.1. Эффективную социальную работу со студентами обеспечивает ДВР и отдел координации и организации воспитательной работы Университета под руководством проректора по ВР и СВ.
- 8.2. Организация социальных условий для студентов должна включать:
- условия для выполнения самостоятельной работы (библиотеки, читальные залы, доступ в интернет, лаборатории и так далее);
  - условия для проживания иногородних студентов — общежития;
  - питание студентов;
  - оказание бесплатной медицинской помощи студентам дневной формы обучения и студентам заочной формы обучения во время сессии;
  - условия для разностороннего развития личности, например, творческие объединения, спортивные секции;
  - условия для проведения культурного досуга.
- 8.3. Для гарантированности социальных условий студентов, активного вовлечения студентов в общественно-значимые процессы Университета, для формирования важных личностных качеств молодежи, представители студенчества участвуют в работе студенческого ректората, комитета по делам молодежи, профсоюзного комитета Университета, объединений по интересам.
- 8.4. Студенты-активисты общественной работы, отличники учебы морально поощряются.
- 8.5. Каждый студент имеет право на отдых в учебно-производственном и оздоровительном комплексе «Мирас».

## **9. ОТЧЕТНОСТЬ**

- 9.1. Кураторы/эдвайзеры ведут электронный Журнал, регистрируя:
- Общие данные о студентах;

Северо-Казахстанский государственный университет им. М. Козыбаева	Изменение пунктов	Издание: пятое
Воспитательная работа и организация социальных условий для студентов	ПРО СКГУ 604-17	Стр. 6 из 11

- Дополнительные данные о студентах (участие в олимпиадах, конкурсах разного уровня, спортивных объединениях, кружках по интересам);
- Результаты выбора индивидуальной траектории студентом;
- Результаты рейтинга студентов.

9.2. В конце учебного года составляются отчеты по воспитательной работе:

- отчеты кураторов/эдвайзеров;
- отчеты кафедр;
- отчеты факультетов (института);
- отчет Университета.

## **10. РЕГИСТРАЦИЯ НЕСООТВЕТСТВИЙ**

10.1. В Университете на соответствующих уровнях в обязательном порядке рассматриваются все жалобы и претензии, касающиеся несоответствующего поведения студентов. Например:

- информация от правоохранительных органов;
- жалобы от общественности;
- жалобы от организаций;
- жалобы от отдельных лиц, например, сотрудников службы охраны, уборщиц, дворников и так далее;
- факты нарушения Правил проживания в общежитии;
- факты массового беспорядка (забастовки, митинги, коллективные прогулы и так далее);
- пропуски занятий;
- вандализм (порча государственного имущества).

10.2. В зависимости от значимости несоответствия, куратором могут приниматься воспитательные меры, например, беседа с родителями, собрание актива студенческой общественности в учебной группе, проведение кураторского часа или профилактические лекции с участием правоохранительных органов и т.д.

10.3. В случаях, выходящих за рамки компетенции кураторов/эдвайзеров в разрешении ситуации должны участвовать деканаты факультетов (директорат института), кафедры, а в отдельных случаях и проректор по ВР и СВ.

### **10.4. Обучающиеся, совершившие правонарушения.**

За нарушение учебной дисциплины, порчу имущества Университета, игнорирование приказов, нарушение правил внутреннего распорядка Университета и студенческого общежития, нарушение общественного порядка, аморальное поведение, оскорбление преподавателей и сотрудников к обучающимся Университета могут быть применены меры дисциплинарного воздействия вплоть до отчисления из высшего учебного заведения.

10.5. До применения дисциплинарного взыскания от обучающихся и лиц, присутствующих при факте нарушения, должно быть затребовано письменное объяснение. Дисциплинарные взыскания применяются на основании докладной записки руководителя соответствующего подразделения Университета на имя Ректора, после проведения служебного расследования под руководством декана факультета (директора ИЯиЛ). Все документы, подтверждающие факт нарушения, хранятся с копией приказа об отчислении в личном деле студента.

Северо-Казахстанский государственный университет им. М. Козыбаева	Изменение пунктов	Издание: пятое
Воспитательная работа и организация социальных условий для студентов	ПРО СКГУ 604-17	Стр. 7 из 11

## 11. ОЦЕНКА, АНАЛИЗ И УЛУЧШЕНИЯ

- 11.1. По окончании семестра на кафедрах, факультетах (в институте) проводится оценка выполнения запланированных мероприятий по ВР методом сопоставления входных данных (планов) и выходных данных (достигнутых результатов), с документальным оформлением отметок и свидетельств о выполнении. В планах работы отметки о выполнении запланированных мероприятий оформляются ежемесячно. По результатам оценивания принимаются меры, направленные на устранение, как самого отставания, так и причин, вызвавших его появление (ПРО СКГУ 803-17).
- 11.2. Деканаты факультетов, директорат института, кафедры, ППС и высшее руководство Университета (в рамках заседаний ректората, Ученого совета) в течение учебного года анализируют текущее состояние социальных условий для студентов и разрабатывают рекомендации по их улучшению. К данной работе также привлекаются студенты.
- 11.3. Жалобы и претензии студентов в обязательном порядке рассматриваются в ДВР, а полученная таким образом информация анализируется на различных уровнях Университета по схеме:  
*кураторы/эдвайзеры → кафедра → деканат (директорат ИЯиЛ) → проректор по ВРиСВ → Ректор*
- 11.4. Кураторы/эдвайзеры передают жалобы и предложения студентов заведующему кафедрой, декану факультета (директору института), проректору по ВР и СВ.
- 11.5. Актуальные вопросы жизнедеятельности студентов могут обсуждаться активом учебной группы и рассматриваться на заседаниях студенческого ректората.
- 11.6. Периодически проводятся проверки социальных условий для студентов посредством:
- внутренних аудитов (ПРО СКГУ 801-17);
  - организации рейдов по проверке быта и досуга студентов в общежитиях, мест общественного питания студентов сотрудниками отдела координации и организации воспитательной работы, заместителями деканов/директора по учебной и воспитательной работе, членами студенческого ректората, комитета по делам молодежи, студенческого профкома, кураторами/эдвайзерами, ППС, представителями общественности.
  - принятия участия ППС в культурно-массовых мероприятиях студенчества;
  - встреч с родителями студентов.
- 11.7. По итогам учебного года на кафедрах, факультетах (в институте) анализируется состояние воспитательной работы, учитываются результаты анкетирования студентов. По результатам такого анализа должны быть выработаны рекомендации по улучшениям, касающиеся, например, улучшения:
- процессов воспитательной работы Университета;
  - кураторской работы;
  - социальных условий для студентов;
  - спортивной базы Университета;
  - организации спортивно-массовых и культурно-массовых мероприятий;
  - пропаганды здорового образа жизни;
  - профилактики правонарушений;
  - гражданско-правового, патриотического воспитания;
  - работы с приглашенными специалистами-экспертами, молодежных и общественных организаций.

Северо-Казахстанский государственный университет им. М. Козыбаева	Изменение пунктов	Издание: пятое
Воспитательная работа и организация социальных условий для студентов	ПРО СКГУ 604-17	Стр. 8 из 11

- 11.8. Сводный отчет Университета по воспитательной работе составляет ДВР. Сводный отчет поступает для анализа и обсуждения на Ученый совет. По результатам этого анализа принимаются решения по улучшениям.
- 11.9. Все рекомендации по улучшениям должны учитываться кураторами/эдвайзерами, заведующими кафедрами, деканами факультетов, директором института, директором ДВР и руководителями подразделений при разработке планов работы на следующий период.

## 12. УПРАВЛЕНИЕ РИСКАМИ И ВОЗМОЖНОСТЯМИ

№	Наименование риска	Возможные последствия	Механизмы и меры управления
1	Риск увеличения количества студентов с низким уровнем правовой культуры и религиозного просвещения.	Увеличение количества правонарушений со стороны студентов. Увеличение числа студентов, участвующих в религиозных обрядах и в деятельности религиозных объединений. Возможны неправомерные действия студентов в отношении соблюдения законности и правопорядка. Недостаточная результативность воспитательной работы.	1. Организация совместной деятельности по правовому просвещению студентов с сотрудниками ДВД СКО, ДКНБ, прокуратурой области и города. 2. Организация мероприятий с Управлением по делам молодежи, экспертами КГУ «Центра анализа и развития межконфессиональных отношений», проведение анкетирования, опросов по вопросам религиозного просвещения студентов. 3. Проведение методических семинаров с ППС. 4. Работа с родителями.
2	Риск формального подхода к планированию ВР. Ориентация на «форму», а не на «содержание» и реальную результативность.	Невыполнимость, ошибочность целей и задач воспитательной работы.	План воспитательной работы подразделения должен формироваться с учетом индивидуальных планов ППС, мероприятия должны соответствовать приоритетным направлениям деятельности вуза по ВР
3	Риск увеличения количества мероприятий по ВР вследствие участия студентов и ППС в общественно-политических, культурно-массовых мероприятиях города, области, республики.	Формальный подход к планированию. Опасность увеличения количества «отвлечений» студентов от учебного процесса и как следствие - снижение качества обучения	Минимизировать «отвлечение» студентов от учебного процесса за счет согласования времени проведения общественно значимых, культурных мероприятий

## 13. ПОКАЗАТЕЛИ РЕЗУЛЬТАТА ПРОЦЕССА И МЕТОДЫ ИХ ИЗМЕРЕНИЯ

№	Показатель	Единица измерения	Нормативное значение	Метод измерения	Источник данных	Расчетные формулы	Период оценки
1	Выполнение плана воспитательной работы	%	100%	Метод сравнения	План, отчет	$\frac{\text{количество выполненных мероприятий}}{\text{количество запланированных мероприятий}} \cdot 100\%$	1 год
2	Количество неудовлетворительных отзывов на общественно-политические мероприятия	шт.		Расчетный	Отчет, анкеты		1 год
3	Число посадочных мест в пунктах общественного питания	шт.		Расчетный	Отчет		1 год

Северо-Казахстанский государственный университет им. М. Козыбаева	Изменение пунктов	Издание: пятое
Воспитательная работа и организация социальных условий для студентов	ПРО СКГУ 604-17	Стр. 9 из 11

№	Показатель	Единица измерения	Нормативное значение	Метод измерения	Источник данных	Расчетные формулы	Период оценки
4	Число студенческих объединений, театров, спортивных команд и других студенческих организаций в вузе	шт.		Расчетный	Отчет		1 год
5	Количество студентов, принявших участие в общественном развитии региона: «Жасыл ел», СМТО и другие мероприятия	%		Расчетный	Отчет	$\frac{\text{количество студентов, принявших участие в общественном развитии региона}}{\text{общее количество студентов}} \cdot 100\%$	1 год
6	Несоответствия, выявленные при внутренних и внешних аудитах	шт.		Расчетный	Журнал регистрации несоответствий		1 год
7	Количество студентов, участвующих в органах студенческого самоуправления (студенческий ректорат) и общественных молодежных организаций (КДМ, профком)	чел.		Расчетный	Отчет		1 год

**ОТВЕТСТВЕННЫЙ ЗА ПРОЦЕСС:**

Проректор по ВРиСВ



А. Кудерина

**СОГЛАСОВАНО:**

Проректор по СиМС



А. Мухатаев

Директор ДСКИ

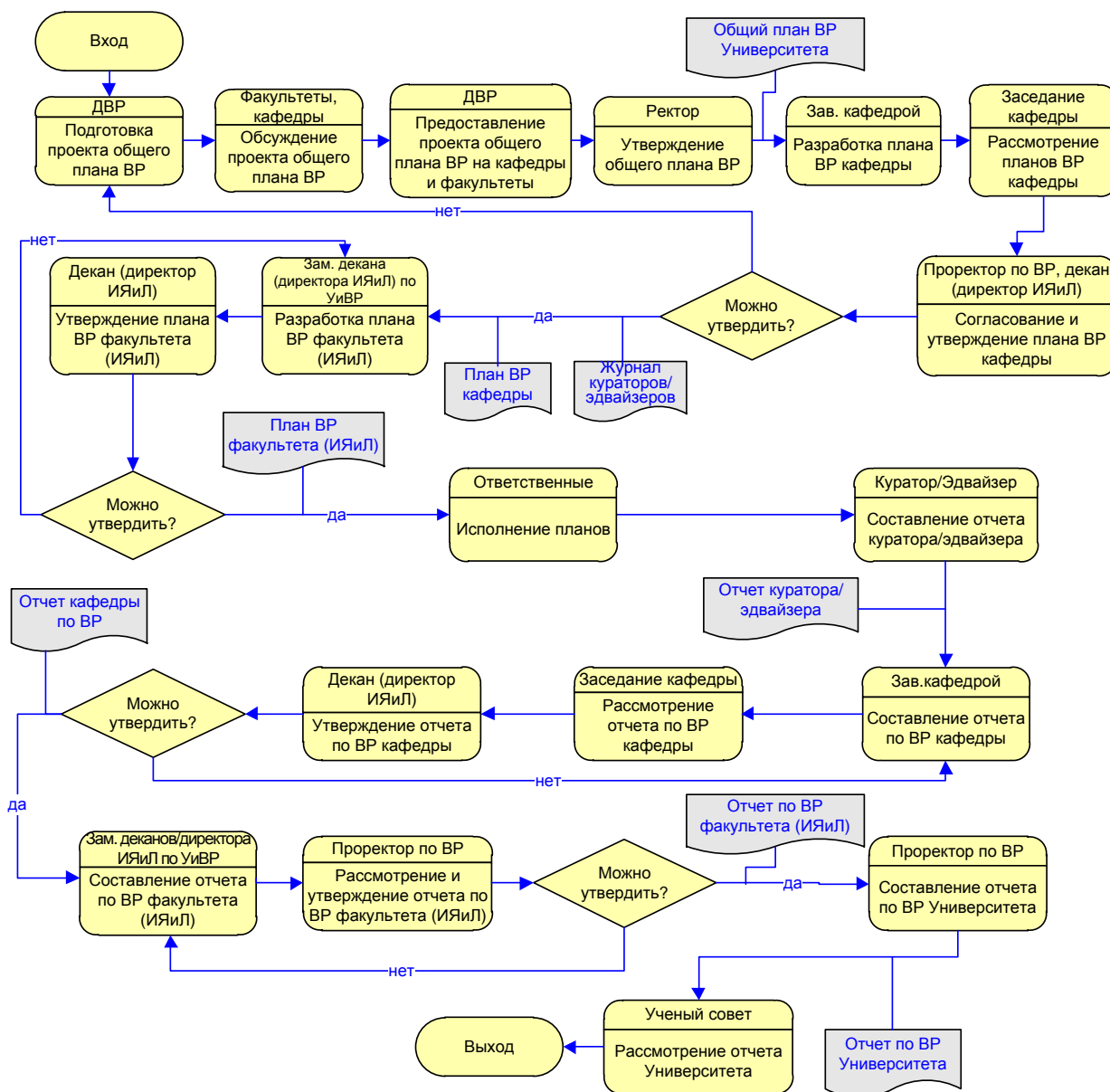


М. Погребицкая

Северо-Казахстанский государственный университет им. М. Козыбаева	Изменение пунктов	Издание: пятое
Воспитательная работа и организация социальных условий для студентов	ПРО СКГУ 604-17	Стр. 10 из 11

Приложение А

### А. БЛОК-СХЕМА ПРОЦЕССА «ВОСПИТАТЕЛЬНАЯ РАБОТА И ОРГАНИЗАЦИЯ СОЦИАЛЬНЫХ УСЛОВИЙ ДЛЯ СТУДЕНТОВ»



Входы	
Поставщики	Что поставляется
Государственные и общественные молодежные организации	Запросы о содействии в проведении воспитательных мероприятий
Студенты	Информация для улучшения социальных условий
АНК	Общенациональная идея «Мәңгілік Ел»
МОН РК	Государственные программы
Кураторы/эдвайзеры	Воспитательная работа
Кураторы/эдвайзеры	Планы

<b>Северо-Казахстанский государственный университет им. М. Козыбаева</b>	<b>Изменение пунктов</b>	<b>Издание: пятое</b>
<b>Воспитательная работа и организация социальных условий для студентов</b>	<b>ПРО СКГУ 604-17</b>	<b>Стр. 11 из 11</b>

<b>Выходы</b>	
<b>Потребители</b>	<b>Что потребляется</b>
Общественность	Воспитательные и социально-значимые мероприятия
Студенты	Социальные условия для обучения, проживания в общежитиях университета
Университет	Повышение уровня патриотического воспитания и воспитание активной гражданской позиции, социальной активности и сознательности студентов
Университет	Отчеты по реализации государственной молодежной политики, повышение правовой грамотности и уровня духовно-нравственной культуры
Студенты	Воспитательная работа
Руководство	Отчеты